



est ravie d'annoncer sa participation au PAD Paris

- Du 8 au 12 avril 2026 -

Stand 01

JARDIN DES TUILERIES

Entrée face à la rue Castiglione
75001 Paris



Joseph Savina (1901 – 1983)

Suite de 8 chaises
Ca. 1950

À l'occasion de la 28^e édition du PAD Paris, qui se tiendra du 8 au 12 avril 2026, Laffanour | Galerie Downtown propose une scénographie révélant les affinités artistiques entre l'architecte et designer Le Corbusier et le sculpteur breton Joseph Savina.

La présentation mettra en lumière le mobilier de Savina, profondément ancré dans ses racines armoricaines, ainsi que les assises emblématiques de Le Corbusier, accompagnées d'une sélection de dessins originaux réalisés par ce dernier pour Savina.



Joseph Savina (1901 – 1983)

Table rectangulaire

Ca. 1935



C'est suite à de longues années de recherches consacrées à l'œuvre de Le Corbusier que François Laffanour découvre Joseph Savina. Ce nouvel éclairage, révélant les multiples sources d'inspiration de Le Corbusier ainsi que l'attachement personnel de François à la Bretagne, ouvre une nouvelle voie pour l'exploration approfondie d'un artiste, designer et ébéniste d'exception. Progressivement, il réunit un ensemble de pièces qui sera présenté dans une exposition dédiée en février 2024 à la galerie.

Redécouvrir les talents et mettre en lumière les artistes méconnus des générations passées est depuis toujours une des ambitions premières pour Laffanour | Galerie Downtown. Ainsi, cette nouvelle présentation à l'occasion du PAD Paris propose un véritable voyage au cœur de la Bretagne moderniste, un creuset culturel mêlant des influences marines, chrétiennes, celtiques et vernaculaires du XX^e siècle. Figure parmi les plus innovantes de cette avant-garde, Joseph Savina incarne cet esprit résolument tourné vers la modernité, revendiquant la richesse de l'art populaire breton en valorisant particulièrement la tradition et l'artisanat dans ses créations.

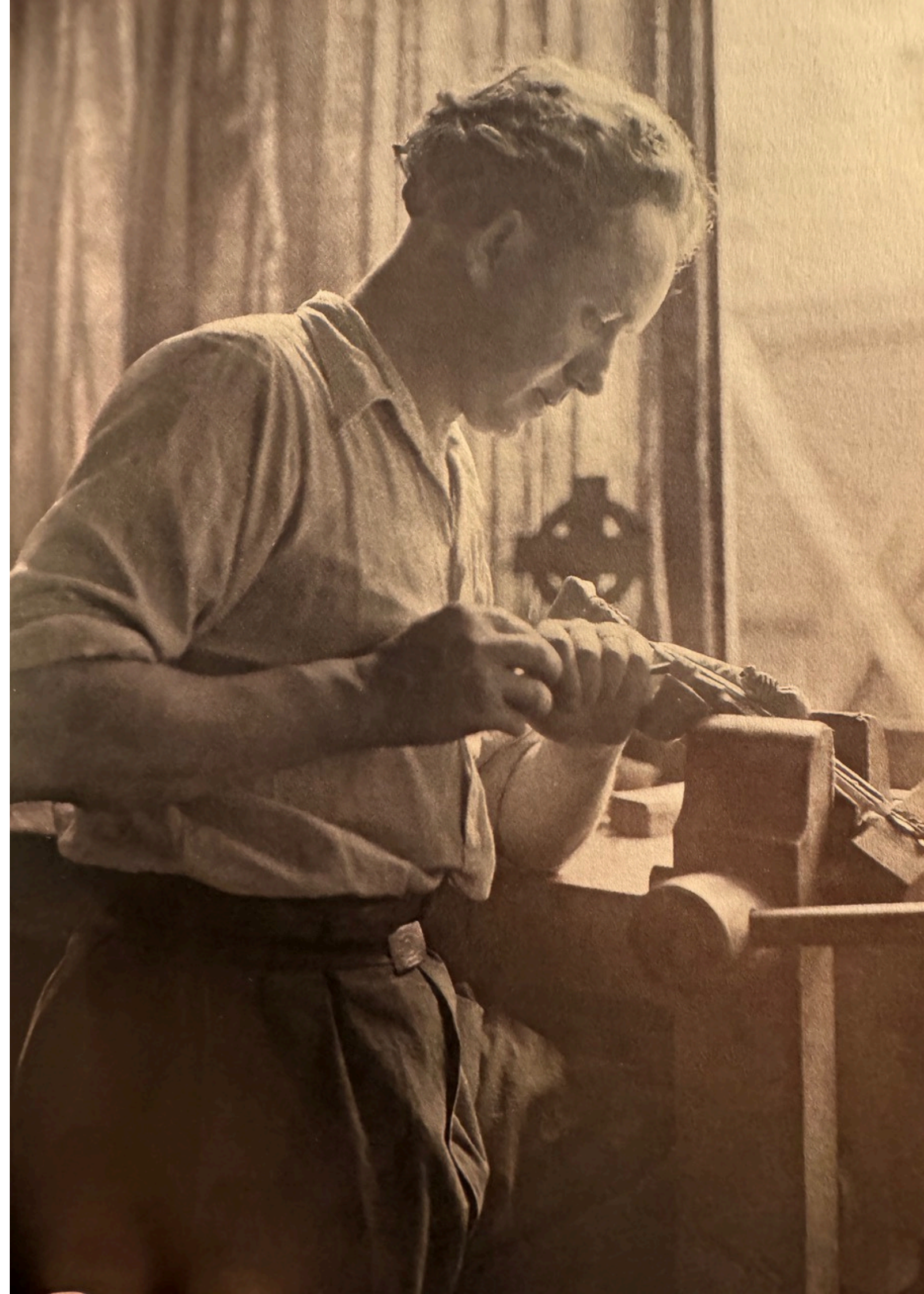
Joseph Savina (1901 – 1983)

Table rectangulaire (détail)

Ca. 1935

Né à Douarnenez en 1901 dans une famille d'ébénistes, Joseph Savina grandit au contact du bois et de la sculpture, perfectionnant son savoir-faire aux côtés de Jean Le Picard, menuisier et sculpteur. Nommé « meilleur ouvrier de France » en 1929, il ouvre son propre atelier rue Saint-André à Tréguier. Là, il conjugue une pratique rigoureuse du métier et l'esprit novateur du design, tout en restant un ardent défenseur de l'art breton. Refusant les détails décoratifs trop convenus, il privilégie la mise en évidence des lignes de construction de ses meubles. Sa production est prolifique et il prend rapidement le surnom de « brodeur sur bois ».

Joseph Savina est également une figure emblématique du mouvement d'avant-garde breton Seiz Breur. Avant sa rencontre majeure avec Le Corbusier, il côtoie ce groupe d'artistes, fondé en 1923 par la graveuse et décoratrice Jeanne Malivel, qui vise à donner un nouveau souffle à l'art populaire breton. L'un de ses buffets des années 1930, par exemple, s'inspire directement des travaux de Jeanne Malivel et de René-Yves Creton, avec des décors schématisés et stylisés qu'il reprendra ensuite pour créer son monogramme. Savina développe, petit à petit, un vocabulaire décoratif varié : palmettes, volutes, losanges, poissons et entrelacs de lamineurs, qui caractérise bientôt l'ensemble de sa production.



Le Corbusier (1887 – 1965), Charlotte Perriand (1903 – 1999) & Pierre Jeanneret (1896 – 1967)

Fauteuil 'Grand confort',

Ca. 1928



Joseph Savina et Le Corbusier se rencontrent en 1935 et rapidement, ils se lient d'amitié, malgré leurs parcours très différents. Pour Savina, Le Corbusier incarne littéralement ce qu'il appelle "le souffle nouveau de la modernité". De nombreuses correspondances témoignent de la genèse de leur production commune. Savina s'intéresse avec passion aux innovations architecturales de Le Corbusier, cherchant à mettre en parallèle les grands principes de l'architecte et designer tout en conservant, comme ancrage, ses influences bretonnes sans pour autant craindre l'effet d'une juxtaposition audacieuse.



Le Corbusier (1887 – 1965), Charlotte Perriand (1903 – 1999) & Pierre Jeanneret (1896 – 1967)

Chaise longue 'Thonet B 306'

Ca. 1930

Malgré la Seconde Guerre mondiale et la distance, leurs échanges épistolaires et de dessins, qui reprennent dès 1940, révèlent le lien entre les deux créateurs. En mai 1943, l'atelier de Joseph Savina rouvre ses portes et l'ébéniste soumet à son ami certaines de ses dernières créations. L'architecte répond alors : « Savina, je trouve, quant à moi, cela épatant, dépassant mes espérances. » Ces lignes, relatives à la sculpture Ozon Opus 1, témoignent d'une véritable synergie créative entre les deux hommes. Anecdote notable dans leur collaboration : cette œuvre est taillée par Savina et enrichie par la polychromie de Le Corbusier, les initiales J.S – L.C apparaissent alors sur les sculptures.



Joseph Savina (1901 – 1983) & Le Corbusier (1887 - 1965)

Ozon Opus I

Ca. 1947

Savina.
Renti des ind. vendus 17
Parti à Berlin le 20
rentre le 21.

Reyn la statue le 22 à 14 heures
C'est bien, Savina, canape!
L'interprétation est faite.
La statue Totem (appelée le Dyon - Totem 2.)
à rendre la correction à dessein (B)
Puisque cela. S.O.P.
Elle est belle. Elle mérite une seconde édition
que je vous envoie (avec un de mes (bien conçus)
d'interprétation.
La statue sculptée est bonne. Elle montrera



Savina:
Puisque cela
est réglé
et voyez avec
les autres
ce qui sera
(à propos) cela
Je serai à Paris
le 27 et 28.

Les 2 lions.
sont peints
blanc comme
la masse avoisinante

En 1953, Le Corbusier confie à son acolyte la réalisation de la porte d'entrée, de la croix, du maître-autel et des bancs de la Chapelle Notre-Dame-du-Haut à Ronchamp. Leur collaboration se poursuivra jusqu'au décès de l'architecte en 1965.

Aujourd'hui, les œuvres de Joseph Savina font partie des collections muséales bretonnes, telles que le Musée de Bretagne à Rennes et le Musée départemental breton de Quimper, ainsi que de collections privées en France et aux États-Unis, notamment à Miami.

Acteur majeur de la modernisation et de la préservation de l'artisanat breton, Savina voit son rôle mis en lumière à l'occasion du PAD Paris. Le stand présentera un ensemble rare d'œuvres, soulignant l'importance décisive, mais souvent discrète, de Savina, ancré dans un savoir-faire artisanal et résolument tourné vers la modernité.

Charlotte Perriand (1903 – 1999)
Dessin d'archive 'Lettre à Joseph Savina'
Ca. 1957

À PROPOS DE **LAFFANOUR | GALERIE DOWNTOWN**

François Laffanour est galeriste, antiquaire, marchand d'art et figure majeure du marché du design. Depuis 46 ans, il est spécialisé dans le mobilier d'architectes et de designers des XXe et XXIe siècles, alliant son intérêt historique à un regard contemporain.

Ouverte en 1982, la galerie Downtown s'est imposée comme une référence pour son expertise sur des designers tels que Jean Prouvé, Charlotte Perriand, Pierre Jeanneret ou encore Gio Ponti, Ettore Sottsass et Gaetano Pesce. Elle organise également des expositions consacrées aux architectes américains, tels que Charles Eames, George Nelson, George Nakashima et Isamu Noguchi, tout en contribuant à la redécouverte du mobilier Shaker. Toujours à la recherche de dialogues internationaux, la galerie présente également des expositions sur Oscar Niemeyer, José Zanine Caldas et Luis Barragán.

En 2006, François Laffanour acquiert les archives de la galerie Steph Simon, qui, entre 1956 et 1974, a édité et vendu les créations de Jean Prouvé, Charlotte Perriand, Serge Mouille et Georges Jouve. La galerie dispose aussi d'un département dédié au design contemporain, représentant notamment Choi Byung Hoon, Ron Arad, Richard Texier et Tom Fecht. Depuis 2007, François Laffanour est un « pilier de toutes les foires » d'art et de design internationales, telles que la TEFAF (New York), Design Miami, MAZE Art (Gstaad et Bâle), ainsi que PAD Paris et PAD London.

François Laffanour est Officier des Arts et des Lettres, vice-président de la Compagnie Nationale des Experts, ancien secrétaire général du Syndicat National des Antiquaires et membre du conseil d'administration du musée des Arts Décoratifs.



INFORMATIONS PRATIQUES

PAD Paris

Jardin des Tuileries
Entrée face à la rue de Castiglione - 75001 Paris

Stand 01

CALENDRIER

Collectors Preview

Mercredi 8 avril · 11h – 21h
Visite du Jury · 10h – 12h30

VIP Opening

Jeudi 9 avril · 11h – 21h

Ouverture publique

Vendredi 10 avril · 11h – 19h
Samedi 11 avril · 11h – 19h
Dimanche 12 avril · 11h – 18h

CONTACTS PRESSE

FAVORI | +33 1 42 71 20 46

233, rue Saint-Honoré
75001 PARIS

Grégoire Marot (Fondateur) | gregoire@favoriparis.com | +33 6 82 87 11 47

Amy Ilona Drillsma (Attachée de presse) | amy@favoriparis.com | +33 6 34 02 44 82

Juliette Rebuffie (Attachée de presse) | juliette@favoriparis.com | +33 6 98 45 83 66

@favori_paris
www.favoriparis.com

CONTACTS GALERIE

LAFFANOUR | GALERIE DOWNTOWN

18, Rue de Seine
75006, PARIS

Horaires d'ouverture

Dimanche et Lundi · Fermé
Mardi au Samedi · 10h30 – 13h00 / 14h00 – 19h00

contact@galeriedowntown.com
www.galeriedowntown.com
@laffanourgaleriedowntown